

HI- plan Voss Fallskjermklubb 2012



Innholdsfortegnelse

1. Forord	3
2. Status og rammebetingelser	4
2.1 Innledning.....	4
2.2 Rammebetingelser	4
2.3 Langtidsplan	5
2.4 Hovedutfordringer sesongen 2012	6
3. Eksterne styringer	8
4 Virksomheten i klubben	8
4.1 Plan	8
4.2 Organisering av operativ drift	8
4.3 Utdanning	10
4.4 Kursvirksomhet.....	11
5 Sikkerhet	12
5.1 Hoppfeltbrief - Innlasting i flyet – Utsprang.....	12
5.2 Frittfall	13
5.3 Innflygingsmønster og skjermkjøring.....	13
5.4 Fjellflyging	16
6 Forvaltning av materieltjenesten	16
6.1 Materieltjenesten	16
6.2 Klubbstyr og registrering	17
6.3 Innleid utstyr.....	17
7 Styring og rapportering	18
7.1 Styring	18
7.2 Rapporteringsrutiner	18
7.3 Kvalitetskontroll	18
7.4 Kommunikasjon	19
8 Vedlegg	19
Vedlegg 1: HL- instruks Voss FSK (01.02.2012)	20
Vedlegg 2: HM- instruks Voss FSK (01.02.2012).....	21
Vedlegg 3: HFL- instruks Voss FSK (01.02.2012).....	22
Vedlegg 4: Manifest- instruks Voss FSK (01.02.2012)	24
Vedlegg 5: HL- instruks ved flytting av hoppfelt (Innhopp) (01.02.2012).....	25
Vedlegg 6: HM- instruks ved flytting av hoppfelt (Innhopp) (01.02.2012)	26
Vedlegg 7: HFL- instruks ved flytting av hoppfelt (Innhopp) (01.02.2012)	27
Vedlegg 8: Retningslinjer for skjermflyging i alpint terreng (01.02.2012).....	28

1. Forord

Voss Fallskjermklubb har gjennomført nok en knallsesong med høy aktivitet, masse elever og fine arrangement. De offisielle tallene fra sesongen 2011 er 17 231 hopp, 578 tandemmer og 146 elever. Det er flotte tall som vitner om en klubb med god vind i ryggen. Dårlig vær under Veko senket totalen noe, men dette er utenfor vår kontroll og en risiko vi alltid må regne med ligger der.

Spesielt positivt synes jeg det er med den fantastiske rekrutteringen av elever vi har opplevd i år. 146 elever gjennomført grunnkurs er meget bra, spesielt når vi også ser at over 50% har gitt gass videre og tatt ut A-sertifikat.

Klubbens rekruttering på instruktørsiden har også tatt seg kraftig opp i 2011. Dette er utrolig viktig for klubben og vil bidra til å sikre oss kontinuitet og videreføring av erfaringer. Vi ønsker alle nye instruktører velkommen og jobber aktivt med å fortsette denne positive utviklingen videre.

På tross av høyt tempo, utskiftning av daglig leder og unødvendig friksjon fra flyeiere har vi hatt en fulldriftstab som har gitt full gass gjennom hele sesongen. Det er beundringsverdig å se hva som legges ned av innsats for å få endene til å møtes. Jeg er svært ydmyk over den profesjonelle innstillingen som preger fulldriftstaben.

I 2011 var målet mitt å gjøre klubben mer robust til å møte utfordringer som ligger frem i tid. Fokuset ble rettet mot å utvikle prosedyrer, rutiner og systemer for å bedre kvaliteten på alt fra måten vi drifter feltet operativt, til hvordan vi håndterer materiellet fra dag til dag. 2011 sesongen tok et langt skritt i riktig retning, men enkelte ting gjenstår fortsatt. Med slik organisasjonen ser ut til å forme seg og personellet som allerede er på plass er jeg overbevist om at 2012 blir året hvor Voss FSK finner endelige "form" på hvordan vi ønsker å drifte klubben vår.

Klubbmiljøet på Voss har alltid vært positivt, inkluderende og er preget av en særegen "gi gass holdning". Det er viktig at vi tar vare på klubbkulturen og miljøet vi er kjent for selv om aktivitetsnivået og tempoet øker.

I sesongen 2011 hadde vi totalt 39 hendelser hvorav 2 var alvorlige. Begge de alvorlige hendelsene er relatert til fjellflyging under store arrangement. Begge hendelsene årsaksforklares med personlige feil og er vanskelig å eliminere uten drastiske tiltak. Det er allikevel en del tiltak som kan gjøres uten å begrense aktiviteten. Disse tiltakene er implementert i nye instruksjer (se vedleggene) og føringer for fjellflyging.

Dette dokumentet beskriver hvordan sesongen 2012 er planlagt gjennomført med hensyn til sikkerhet, materiell og utdanning. Jeg vil fremlegge hvilke utfordringer vi møter og hvordan vi kommer til å håndtere disse.

10.02.2012
Espen Minde Høst
Hovedinstruktør

2. Status og rammebetingelser

2.1 Innledning

Arbeidet og fokuset fra fjoråret med å gjøre klubben mer "robust" i forhold til å møte videre utvikling og økt aktivitet vil fortsette i 2012. Etter en utskiftning av daglig leder halvveis i sesongen, er nå Even Rokne ansatt som daglig leder. Dette bidrar til en helhetlig drift av anlegget og klubben i og utenfor fulldriftsesongen.

Voss Fallskjemklubben gjennomfører i år fulldriftshopping i perioden 28.april – 26. august.

2.2 Rammebetingelser

2.2.1 Flysituasjonen

Klubben vil drifte en Dornier som hovedfly gjennom sesongen. I tillegg vil det leies inn en Beech 99 for gjennomføring av de store arrangementene.

LN-RAA (C-182) er en sterk bidragsyter til å opprettholde en viss aktivitet når været er dårlig, eller det er få hoppere på feltet, samt hopping utenfor fulldriftssesongen. I tillegg hoppes det fra Malvin (C-182 LN-DBY) og helikopter fra Fonnafly.

2.2.2 Materiell

Tandem

- Klubben eier 4 komplette Sigma tandemrigger

Elevutstyr

- Klubben eier 15 komplette Vector SE-rigger, utstyrt med Cypress nødåpner og reserveskjermer fra PD.
- Klubben har 9 stk treningsseletøy tilpasset Vector SE.
- Tilfredsstillende antall godkjente høydemålere, hoppdresser, hjelmer og hansker.

Utleieutstyr

Klubben leier og tilbyr 2 stk utleierigger som eies av SPOTON. Disse inngår i klubbens materiellsystem.

2.2.3 Landingsområdet

Klubben har et stort landingsområde ved klubbhuset som tilfredsstillende kravene for all type hopping. I tillegg disponerer klubben et jorde bak klubbhuset. Dette jordet benyttes som landingsområde for elever og som alternativt landingsområde.

2.2.4 Lokaler

Den operative delen av feltet består av et manifest, med tilsluttede operative og administrative kontorer. Feltet har også en brakke til undervisningen. Denne brakken huser også klubbens materiellager.

Det er oppført en stor og fin rubbhall som benyttes som pakkesal, der et eget område er spesielt tilrettelagt for klubbmateriell og MK.

2.2.5 Flyplassen

Den operative beskrivelsen med instruksjoner for fallskjermflyging på Bømoen vil gjennomgås før fulldriftstart 28. april. Voss Fallskjermsklubb forventer besøk av Luftfartstilsynet ila sesongen, hvor bl.a. dette kontrolleres.

Ansvar for skilting, merking og sperringer rundt flyplassen påhviler flyplassjef. Klubben vil begrense uvedkommendes tilgang til flyplassen fra hoppfeltet ved hjelp av skilting og sperringer. Lettgjerde mellom publikum og landingsfelt, samt sperring på vei ved oppstillingsplass campingvogner.

2.2.6 Fallskjermdropp

Det vil i hele sesongen droppes fra 15.000' ASL pga meget effektive fly. HI vil være klar på at det ikke tillates fallskjermdropp over 15.000' ASL dvs 14.700 AGL på Bømoen, og at Håndbokas regler for dropp over 13.000' ASL følges.

Det vil også gjennomføres HL og HM seminar hvor "Hypoksi – Hva, hvorledes og hvordan forholde oss", vil være et viktig tema. Dette har vært gjennomført tidligere år med god effekt på å etablere bevissthet og årvåkenhet rundt problemstillingen.

2.2.7 Økonomi

Klubben har fortsatt dårlig likviditet, og dette innvirker på flere ledd i organisasjonen, men ikke det operative. Det har vært fokus på fornying av utstyr de siste årene, så kvaliteten og kvantiteten på tjenesten vi klubben leverer er sikkerhetsmessig god.

Det jobbes mot å investere i mer elevutstyr i 2012/2013, der prioritet vil være å anskaffe utstyr tilpasset lettere elever.

2.3 Langtidsplan

For å sikre en sunn utvikling av klubben i forhold til aktivitetsnivå, samt etablering av ressurser til forsvarlig operativ drift vil følgende oppgaver prioriteres:

- Øke andelen av hoppere som fortsetter etter elevperioden.
- Holdningsskapende arbeid på skjermkjøring.
- Rekruttering av instruktører.
- Utdanning av flere instruktører i klubben. Årlig målsetning er:
 - 6-8 stk. Instruktør 3
 - 2-4 stk Instruktør 2
 - 1-2 stk Instruktør 1
 - 1-2 Tandeminstruktører
 - 2-4 AFF- instruktører
 - 1-2 MK
- Generelt holdningsskapende arbeid blant eksisterende aktive hoppere.
- Systematisk arbeid og oppfølging mot de målsetninger SU har nedfelt.
- Videreføring og utvikling av samarbeidet med Bergen Fallskjermsklubb.

2.4 Hovedutfordringer sesongen 2012

2.4.1 Fly

For at aktiviteten skal opprettholde et godt sikkerhetsmessig nivå og planleggingsgrunnlag er det viktig å sikre langtidskontrakter på leie av fly gjennom fulldriften og småfly resten av året. Dette er pr i dag ivaretatt ved at klubben leier en Cessna 182 på åremål. I tillegg benytter klubben jevnlig helikopter fra Fonnafly AS gjennom hele året.

Erfaringer tilsier at det er krevende for piloter å fly fallskjermdropp på Voss. Tross i gode rutiner for opplæring og oppfølging er vi fortsatt avhengige av at pilotene har et godt nivå når de begynner sin flyvning her. Koordinering og oppfølging av pilotene er noe jeg sammen med operativ sjef vil tillegge ekstra oppmerksomhet gjennom fulldriftsesongen.

Klubben har mye erfaring i å håndtere forskjellige flytyper. Det representerer allikevel en del utfordringer som alle i operative funksjoner vil måtte ta høyde for. Videreføring og utvikling av rutiner med fokus på forbedringer vil være viktig under den daglige driften av flyene. Dette gjøres gjennom å skape tett og god dialog med HL, Manifest, HFL og pilotene.

Som HI har jeg god kjennskap til de enkelte flytypene og vil overvåke prosedyrer og rutiner nøye for å få dette til å gå i orden på best mulig måte.

2.4.2 Elever, andel som fortsetter

Klubben opplevde i sesongen 2011 at over 50% av elever som hadde gjennomført grunnkurs fikk utskrevet A-sertifikat. Dette er en positiv utvikling. Det er dog viktig for klubben å tilrettelegge for videre utvikling av denne kategorien hoppere. I 2012 vil vi utdanne færre elever for å frigi kapasitet til å tilrettelegge bedre for "mellomerfarne" hoppere.

Tiltak:

- Føringsav oversikt, grunnlag for statistikk og analyser
- Spørreundersøkelser - evalueringsskjema
- Aktiv rekruttering av tidligere elever
- Tettere oppfølging av nivå 8 elever
- Ansettelse av elevansvarlig – egen kontaktperson og tett oppfølging mot B- sert
- Bruk av gruppeprosesser for å styrke innbyrdes støtte og oppfølging blant elevene, samt tydeliggjøre nye hoppers rolle som klubbmedlemmer.

2.4.3 Instruktører

Det har vært en meget positiv økning i interesse og påmelding på instruktørkurs fra medlemmene i 2011. Klubben har fått tilført følgende nye instruktørressurser:

- I-1: 2 stk
- I-2: 4 stk
- I-3: 8 stk

Klubben har fortsatt for få aktive instruktører. Instruktørene er kilden til å spre gode holdninger i klubben. Økt fokus, holdningsskapende arbeid og tilrettelegging vil prioriteres innværende sesong. Videreføring av "instruktør- kontrakten" vil være viktig for å tilrettelegge for potensielle instruktørkandidater.

2.4.4 Hopping utenfor vanlig hoppfelt

Klubben har lang tradisjon for å gjennomføre *Innhopp*, som er en flytting av hoppfeltet. I 2011 ble det gjennomført ca 1000 innhopp. Dette videreføres og det er planlagt med å øke dette antallet til 1500 for sesongen 2012. Det er planlagt med innhopp hver torsdag, samt daglige innhopp under ESV og VFF.

Vi kan dele disse innhoppene inn i tre typer

- **Ukjente landingsfelt:** Den personlige håndteringen av nettopp det ukjente er mye av opplevelsen (og formålet), og det er et poeng at hopperen ikke har sett området på forhånd.
- **Kjente landingsfelt:** Har gjerne helt andre fokusområder enn under de ukjente, (som f. eks fjellflyging) og er detaljrekognosert på forhånd.
- **Uthopp:** Hoppet inngår som en del av et større opplegg (en transportetappe) og beklednings- og utstyrsmessige faktorer spiller ofte inn.

Innhopptypene skiller seg fremfor alt ved hopperens fokus, men byr i alle typene på utviklingsmuligheter og fantastiske opplevelser for den enkelte hopper så vel som organisasjonen.

Klubben har egne rutiner for gjennomføring av denne type aktivitet. Dette fremkommer i vedlegg 4: "*HL instruks ved flytting av hoppfelt (Innhopp)*".

Jeg vil understreke at det er svært lav skadefrekvens på slike hopp. Dette trolig på grunn av at hopperne er mer fokusert og skjerpet på et slikt hopp, enn på et vanlig rutinehopp på Bømoen.

Jeg vil ha en klar linje på hvilke hoppfelt som kan benyttes, og hvilke erfaringskrav jeg stiller til det spesifikke hoppfeltet som skal nyttes.

2.4.5 Demoer

Demohopp har en oppdragsgiver, og har oppvisning og publikum som formål. Det stilles høyere krav til hoppernes fokus og ferdigheter, og er en langt mer skadeutsatt hopptype. Voss Fallskjermklubb er blant klubbene i landet som gjennomfører flest demoer i året. Dette er knyttet til forskjellige arrangement i Voss kommune, og spesielt under Ekstremsportveko. Dette har resultert i at klubbens instruktører har opparbeidet god erfaring i å holde demoer, og i å delta på disse.

HL for hver demo skal fremlegge skriftlig plan for HI i hvert enkelt tilfelle. HL følger vedlegg 5 "HL instruks for flytting av innhopp".

HI vil gjøre det klart for klubbens instruktører at demoer skal gjennomføres helt i henhold til F/NLFs Håndboks pkt. 103.4 "Bestemmelser for oppvisningshopp".

3. Eksterne styringer

Det er pågående dialog med nærmiljøet i forhold til støyproblematikk. Dette får ingen konsekvenser for driften på nåværende tidspunkt. Dog så jobber klubben aktivt for å redusere støy samt å ivareta forholdet til nærmiljøet, i første rekke med å legge en plan for flygemønster, og kommunisere denne ut.

4 Virksomheten i klubben

4.1 Plan

Som HI vil jeg tilrettelegge for høy og gledesbetont aktivitet med fokus på sikkerhet og kvalitet. Klubben tar sikte på å stabilisere aktivitetsnivået de nærmeste årene på samme nivå som fjorårets sesong.

Vi skal ha et godt tilbud til selvstendige hoppere som fremmer hoppkvalitet, hoppglede og gi hopperne tilstrekkelige utfordringer gjennom hoppaktivitet og videreutdanning.

Vi vil jobbe aktivt for å nå SU sin målsetning til hendelsesfrekvens.

4.2 Organisering av operativ drift

4.2.1 Hovedinstruktør

Jeg vil som HI være mye tilstede under fulldriften i mai, juni, juli og august. Jeg planlegger å være tilstede under samtlige større arrangement. Dette gir meg muligheten til å følge opp den operative driften tett, samtidig som jeg opprettholder god kommunikasjon med medlemmene.

Jeg vil fokusere på følgende områder (i prioritets rekkefølge):

- Systemtilsyn
 - Operativ drift
 - HL, HM, HFL, Manifest, Piloter – rutiner og oppgaver
- Utdanning og opplæring – Skjermflyging vil være prioritert fokus i 2012
- Videreføring av kunnskap om lokale forhold og bestemmelser
- Oppfølging av materiellsikkerheten og materiellforvaltningen

Vi vil opprettholde god kommunikasjon med andre brukere av luftrommet ved bruk av flyradio og koordineringsmøter ved behov. Utfordringen her er sameksistens med seilflyklubben og hang- og paragliderklubben.

4.2.2 Operativ sjef

Den daglige oppfølgingen og kontrollen av de operative forholdene under fulldriften vil ivaretas av "operativ sjef". Han vil til enhver tid følge opp at de operative funksjonskravene er besatt.

Jeg vil som HI ha kontinuerlig dialog med operativ sjef gjennom fulldriftsesongen.

4.2.3 Hoppleder

Det er etablert liste for operativt personell godkjent av HI. Dette grunnet behovet for kompetansekontroll mtp lokale forhold og kjennskap til utfordringer med stordrift. HI vil følge opp at hendelsesrapporter fra HL blir fullstendig utfylt og sendt på e-post til HI etter endt hoppdag. Alvorlige hendelser skal rapporteres til HI umiddelbart. Ved ulykker følges normal handlingsinstruks for ulykker.

Se vedlegg 1 – Hopplederinstruks VFSK.

4.2.4 Hoppmester

Alle hoppmestere skal godkjennes av HL og han/hun skal forvise seg om at de har tilfredsstillende ferdigheter i spotting, kan alle lokale rutiner og bestemmelser før de kan hoppmestere.

Se vedlegg 2 – Hoppmesterinstruks VFSK.

4.2.5 Hoppfeltleder

På bakgrunn av siste års erfaringer er det behov for å sikre kompetanse og erfaring i HFL funksjonen under større arrangement og ved operasjoner som involverer mer en ett fly. Dette for å ha tilstrekkelig evne til å overvåke innflyging og skjermkjøring, samt kontroll på løftene, skjermer i lufta og returnerte hoppere.

Dette er en krevende jobb og vil **kun** tildeles personell med tilstrekkelig praktisk erfaring. Det vil være et fokusområde for klubben inneværende sesong å etablere et opplæringsprogram som sikrer klubben kontinuitet på dette området videre, da det i dag er basert på enkeltpersoners erfaring og kompetanse.

Se vedlegg 3: "Hoppfeltlederinstruks Voss FSK".

4.3 Utdanning

Voss FSK vil søke å utvikle medlemmene for å oppnå større bredde og høyere nivå innenfor de rammene vi har på kapasitet og rammevilkår. Spesielt fokus vil ligge på lokale hoppere, samt hoppere som er tro til feltet år etter år. Dette vil kunne bidra til en sunn rekruttering innenfor viktige funksjoner (instruktører og stab).

Målsetningen er å kunne utdanne tilstrekkelig operativt personell til at klubben er selvberende på erfaringsoverføring og kontinuitet. Ser man på aktivitetsnivået og behovet for kvalitet vil man også i fremtiden ha stor nytte av utenlandske/ profesjonelle instruktører. Disse bidrar også til nye impulser og at klubben holder seg oppdatert på nye trender. Fokuset her vil bli å holde gjennomtrekket til et minimum og sikre best mulig kontinuitet og eierforhold til lokale instruksjoner, forhold og norske regler.

Utdanningsmålene for 2012 er:

- Utdanne 125 AFF- elever
- Fortsettelsesprosent på 75 % (94) fra AFF GK til A- sertifikat
- Fortsettelsesprosent på 50 % (63) fra AFF GK til B- sertifikat
- Utdanne 8 Instruktør 3
- Utdanne 6 Instruktør 2
- Utdanne 2 Instruktør 1
- Utdanne 1 Tandeminstruktør
- Utdanne 2 AFF- instruktører
- Utdanne 2 Materiellkontrollører

4.3.1 Gjennomføring

Jeg vil organisere grunnutdanningen gjennom en AFF- skole under ledelse av Skolesjef, som håndterer utdanning av elever fra grunnkurs og frem til A- sert. Elevene vil i år få tilbud om tunneltid innbakt i kurspakken og opplegg rundt gjennomføringen av dette vil etableres i samarbeid mellom vindtunnelen og klubbens erfarne instruktører. Skolesjef skal holde oversikt over alle elever med status fram til og med utstedelse av A Sertifikat.

Det etableres en egen stilling (elevansvarlig) for å ta bedre vare på hoppere fra A- sert og frem mot B- sert. Elevansvarlig skal holde oversikt over klubbens hoppere frem mot B-sertifikat, vedr nødvendige og gjennomførte utsjekker, prøver og kvalifikasjonskrav.

I forkant av fulldriften gjennomføres det en fullverdig gjennomgang av alle instruksjoner, samt et instruktørseminar. Her vil fokuset være å samkjøre instruktørene for å skape gjenkjennbarhet og likhet i kursoppleggene. Alle kurs vil gjennomføres etter standardiseringsdirektivet beskrevet i F/NLF Håndbok versjon 8.

Det vil i tillegg gjennomføres instruktørmøter jevnlig igjennom sesongen. Disse fremmes ved behov fra instruktørene, Operativ sjef eller HI.

Jeg vil holde innlegg under stabsmøtene hvor en kortfattet gjennomgang av hoppstatistikk, hendelser, trender og avvik presenteres.

4.3.2 Resultatoppfølging

Alle elever har hver sin masterlogg som føres av instruktørene og HM etter gjennomført kurs eller hopp. Dette administreres av skolesjef i samarbeid med HI. Antall hopp hentes ut fra manifestprogrammet, og skolesjef rapporterer til HI og styret.

4.4 Kursvirksomhet

4.4.1 Grunnkurs AFF

Grunnkursene blir holdt på Bømoen. Undervisningen starter med oppmøte lørdag kl 0900 og fullføres i løpet av søndagen. Eksaminering blir gjennomført søndag kveld med påfølgende tunnelflyging, og elevene starter hopping mandag morgen.

Det vil i juni bli arrangert et kurs kun for jenter, med målsetning å øke kvinneandelen i sporten vår.

4.4.2 Andre kurs og seminarer

Det vil gjennomføres en rekke seminarer relatert til sikkerhet igjennom sesongen. Disse fremkommer av terminlisten som pr tid er under utarbeidelse.

Videre vil følgende kurstilbud tilrettelegges for sesongen 2012:

- A-sertifikat kurs vil holdes hver fredag kl 1800
- Pakkekurs hver søndag kl 1000
- I-3 kurs (8-10 elever) gjennomføres i mai/ juni 2012 i samarbeid med BFSK.
- Skjermkjøringskurs BASIC x 4 (Kursansvarlig: Endre Jacobsen)
 - Fokusert mot Ferske hoppere, A- sert
 - Grunnleggende forståelse og ferdigheter
 - Holdningsbygging
 - Elever får oppgaver videre mot B- sert
- Skjermkjøringskurs VIDEREGÅENDE x 4 (Kursansvarlig: Bjørn Magne Bryn)
 - Fokusert mot mellomerfarne hoppere (200+)
 - Krav til gjennomført kurs før landinger med mer en 90 grader sving
 - Videregående forståelse og ferdigheter
 - Holdningsbygging
 - Oppgaver og oppfølging
- Demoutsjekkshelg

5 Sikkerhet

Sikkerheten vil bli ivarettatt ved at driften gjennomføres iht F/NLFs sikkerhetssystem som beskrevet i Håndboka.

Lokale instruksjoner ivaretar lokale forhold som påvirker operativ drift og sikkerhet. Disse instruksjoner vil evalueres og oppdateres fortløpende ved behov.

5.1 Hoppfeltbrief - Innlasting i flyet – Utsprang

5.1.1 Hoppfeltbrief

Samtlige hoppere (uavhengig av tilhørighet og erfaringsnivå) skal motta grundig hoppfeltbrief ved innregistrering. Hoppfeltbrief gjennomføres av personell fra kjernestaben som har gjennomgått denne med HI/ Operativ sjef. Hopperen mottar signatur på reg.skjema.

Videre skal ALT utstyr kontrolleres av personell godkjent av HI. Ved godkjent utstyr vil det festes en "tag" på utstyret med følgende fargekode, samt signatur på reg.skjema:

- **Blå** – Godkjent for FF
- **Gul** – Operativt klubbmateriell
- **Rød** – Godkjent men **IKKE** for FF

5.1.2 Innlastning i flyet

Samtlige hoppere møter HM på 5 min "boardingcall" ved departure gate ferdig påselt. Her vil HM kontrollere og fordele følgende:

- **Utsprangsrekkefølge**
 - Medvindsrun: Tracking - FF – FS – AFF – Tandem – Tracking – WS
 - Motvindsrun: Tracking – FS – FF – AFF – Tandem – Tracking - WS
- **Spacing**
 - Vurderes ut i fra dropspeed, vindstyrke og forrige gruppes hopptype.
 - Piloten skal til enhver tid oppdatere HM på forhold som påvirker spot.
- **Trekkhøyder**
 - Ved hopp som krever økt trekkhøyde skal HFL og Pilot informeres. Ansvar her ligger hos HM. Normalt er det følgende kategorier som trekker høyere en 3000 fot:
 - Elever og tandem
 - Hoppere med nytt utstyr SKAL trekke høyt.
 - Rene skjermkjøringsfokuserte hopp.
 - Over åsen(NORD) skal trekkhøyden økes så man har bærende skjerm i minimum 3000'.

HM leder innlastning i flyet på tilvist området. Hoppere skal være kroket fast frem til 1000' og hjelm skal være på hodet (kamerahjelm kan i tilfeller hvor det er hensiktsmessig være festet i bryststropp).

5.1.3 Utsprang

Run går normalt ØST – VEST. Kun i tilfeller med ekstrem høydevind kan det droppes VEST - ØST. Det er uansett påkrevd å kontrollere egen spot før exit. HM skal informere om retning på runet og viktigheten av egen spot før exit. Dette for å ha ekstra sikkerhetsbarriere for å unngå å droppe over fjell ØST av hoppfeltet.

Det skal ikke droppes VEST- ØST ved skydekke. Dette da HM ikke kan kontrollere spot.

5.2 Frittfall

5.2.1 Hopp som innebærer horisontal bevegelse (Tracking/ Tracing/ WS)

Alle hopptyper som genererer horisontal bevegelse skal briefes grundig og ledes av kyndig hopper. HM skal motta plan for hoppet ved 5 min "boardingcall". Normalt kun 2 slike grupper pr løft (første og siste gruppe). Dette for å separere gruppene i tid og rom. Dette kan fravikes hvis leder har nok erfaring til å sikre at gruppen returnerer til opprinnelig plass for separasjon og åpningspunkt.

Retning for tracking er 45 grader på run mot NORD. I tilfeller hvor man separerer over åsen skal det tas hensyn til økt trekkhøyde. Det skal i tillegg informeres om at i tilfeller hvor man får åpningspunkt over åsen, vil ikke Cypress/ nødåpner ha nok høyde til å aktivere.

5.2.1 A- sert hoppere

Hoppere som innehar A-sertifikat har ved hopping i regi av Voss FSK som utgangspunkt **IKKE** anledning til å hoppe med andre A- sert hoppere. Kan fravikes på følgende grunnlag:

- Coachet hopp(brief, debrief) i regi av instruktør (min. I-3). De andre hopperne skal minimum ha B- sert. Maks 3-way.
 - Coach kan stå på bakken
- Etter gjennomført FS og FF utsjekk kan hopperen vurderes å delta i maks 3-way. De andre hopperne skal minimum ha B- sert. Avgjørelse tas av HL.

5.3 Innflygingsmønster og skjermkjøring

5.3.1 Åpningspunkt og Innflygingsmønster

Hoppere med nytt utstyr SKAL gjennomføre 5 hopp hvor det trekkes høyt (min 6000 fot) for å gjøre seg kjent med ny skjerm. Treningsmomenter er lik til A-B progresjon.

Hoppere som gjennomfører trening på skjermkjøring (canopy piloting) åpner normalt i min 6000 fot.

Ved åpning og FLYR, skal man raskest mulig orientere seg etter andre fallskjermhoppere og hvor man henger (i den rekkefølgen). Deretter gjennomføre funksjonstest og raskest mulig fly til venteområde NORD for hoppfeltet (se figur 1.0).

Man skal i størst mulig grad unngå området SØR for flystripa da denne er regulert til flyaktivitet (innflyging, seilfly osv). Laveste høyde for å krysse stripa er 1000'.

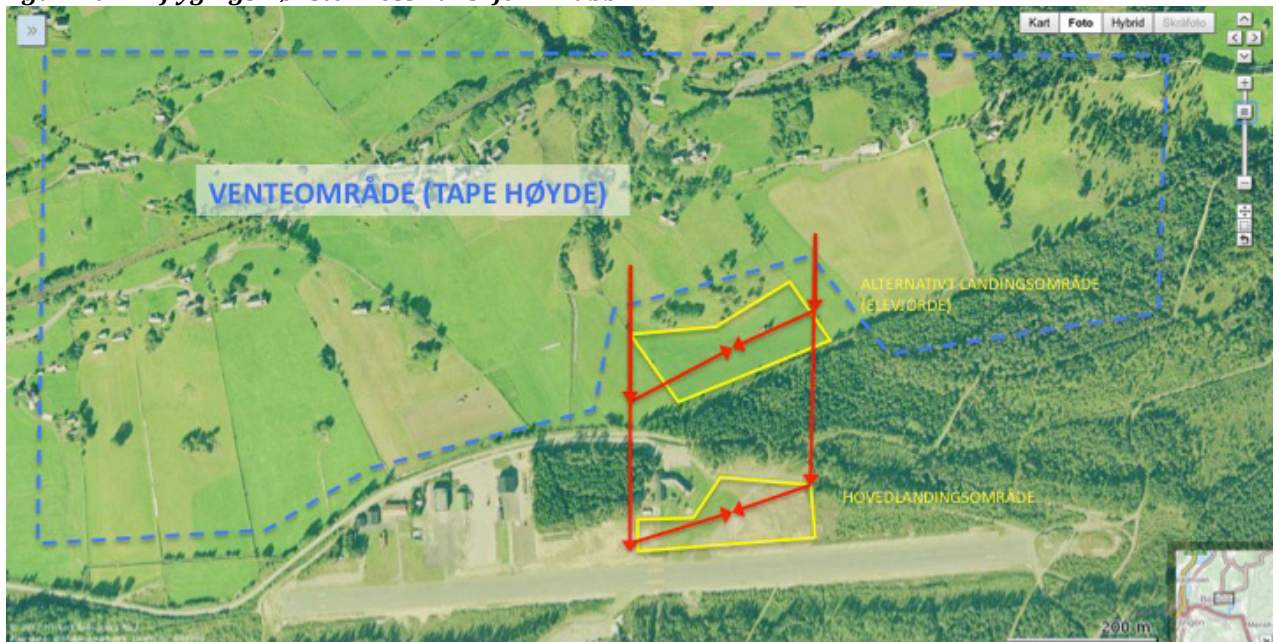
Voss FSK disponerer to landingsområder. Landingsområdene ligger parallelt og er adskilt med vei, skog og klubbhus. Landingsretningen er markert med jordtegnsett formet som en **T**.

Innflygingsmønsteret er organisert som følger (se figur 1.0):

1. Man taper høyde NORDVEST eller NORDØST for alternativt landingsområde (elevjordet) avhengig av innflyvningsretning.
2. "Baseleg" inn mot SØR (90 grader på flystripen)
3. Finale følger **T**- en. Dette er **UANSETT** vindstyrke og vindretning!!!!

Dette bidrar til å skape forutsigbarhet for andre hoppere samt muliggjør oppfølging og kontroll for bakkemannskapene.

Figur 1.0: Innflygingsmønster Voss Fallskjermklubb:



Store arrangement

Under større arrangement og ved operasjoner med flere enn 1 fly, vil man ved behov separere landinger ved å fordele hopperne over begge landingsområdene. Hensikten er å unngå tett trafikk og skape forutsigbarhet.

- **Hovedlandingsområde:**
 - "High approach landinger"
 - Erfaringsgrense på antall hopp (Hoppleder vurderer – eks fra VFF er 1500 hopp)
- **Alternativt landingsområde:**
 - Resten

I sjeldne tilfeller opplever man at man har et helt løft med hoppere som gjør "high approach" samt tilfredsstillende erfaringskravet. Det er da HM eller organisatorfunksjonen trer inn og fordeler landingene på begge landingsområdet. Det understrekes her at HM/organisatorfunksjonen er en meget viktig del av oppfølging og kontroll for å opprettholde kvalitet og sikkerhet på innflygingsmønster og skjermkjøring.

I tilfeller hvor det gjennomføres tandem-/ eleverhopp skal hver enkelt HM sikre at tandem og elever adskilles fra resten av hopperne i tid og rom. Spesielt viktig her er det for HFL å være informert og oppmerksom i forhold til elever/ tandem og dropp på fly nr 2.

Informasjon til hopperne

Det vil til enhver tid henge et stort satellittbilde (flyfoto) med innflygingsmønsteret inntegnet i resepsjon. Ved registrering mottar samtlige hoppere en grundig brief fra personell utsjekket av HI. Ved større arrangement vil man i tillegg ha tilsvarende bilde og personell som gjentar innflygingsmønsteret ved "departure gate". Dette for å legge maks fokus og bygge holdninger innledningsvis i arrangementet.

5.3.2 Skjermkjøring (Canopy piloting)

Voss FSK har lenge hatt medlemmer med høy kompetanse på skjermkjøring. Det har vært gjennomført en rekke kurs og seminarer som et frivillig tilbud til medlemmene. Det er likevel grunnlag for å formalisere slik utdanning ytterligere for å sikre kontinuitet og forbedring på dette området. Det er i flere sammenhenger belyst behovet for revisjon og endring i kursopplegg og progresjonen fra A-sertifikat til B-sertifikat på måten vi utdanner på skjermkjøring. Det er også fremkommet behov for å formalisere tilnærmingen til høyverdige skjerner og høyhastighetslandinger utover det HB regulerer pr i dag.

Voss FSK vil gjennomføre underliggende tiltak for å ivareta behovet for økt fokus og utdanning på skjermkjøring i 2012.

Tiltak:

- Videreføring av elevutdanning på audio- høydevarsler og digitale høydemålere.
 - Rapport sendes SU etter endt sesong.
- Gjennomføring av skjermkjøringskurs BASIC (se pkt 4.4.2)
- Gjennomføring av skjermkjøringskurs VIDEREGÅENDE (se pkt 4.4.2)
- Grense på 200 hopp + gjennomført skjermkjøringskurs VIDEREGÅENDE, for landinger som initieres med mer en 90 grader sving på finale.
- Økt fokus og oppfølging på utsjekkene til B-sertifikat (elevansvarlig).
 - Oppfølging av oppgaver fra skjermkjøringskurs BASIC
- Økt timeantall og fokus på skjermkjøring under I-3 kurset. Skal være i stand til og coache samtlige skjermkjøringsutsjekker til B- sert på en god måte.
- Videreutvikling og oppfølging av eksisterende kultur rundt det å gi hverandre tilbakemelding – uansett erfaringsnivå!!
- **TETT OPPFØLGING** og **OVERVÅKING** fra bakkemannskaper.

5.4 Fjellflyging

På bakgrunn av erfaringer VFSK har gjort vil det i år gjøres ytterligere tiltak for å bedre sikkerheten under fjellflyging.

Hovedsakelig gjelder dette kravet om guider/ fjellflygingsførere og en egen utsjekk på disse. Dette er en rolle som er svært viktig for å sikre best mulig seleksjon, tilpasning av vanskelighetsgrad, planlegging og gjennomføring av hoppet.

Utsjekken gjennomføres etter behov av Hans Christian Amlie eller undertegnede. Utsjekken legger stor vekt på erfaringsutveksling, holdningsbygging, evne til å vurdere deltagere i forkant og kunnskap om sikkerhetsmessige forhold relatert til flyging i alpint terreng.

Videre så er det fremkommet behov for å regulere måten nye plasser og ruter i fjellet skal etableres. Dette for å sikre best mulig forberedelser for å unngå farlige objekter, samt grundig rekognosering av topografiske og metrologiske forhold.

Se vedlegg 7: "Retningslinjer for skjermflyging i alpint terreng".

6 Forvaltning av materielltjenesten

6.1 Materielltjenesten

6.1.1 Generelt

Voss FSK har tidligere hatt en uholdbar situasjon rundt materielltjenesten. Dette ble betydelig bedret i sesongen 2011 med nye systemer, adskilt plass og fasiliteter for MK, nye rutiner for oppbevaring av materiellet med mer.

Lars Haukom er materiellforvalter i klubben. Sindre Olsen vil fungere som en hoved- MK og ha ansvaret for at hoppfeltet er bemannet med MK til enhver tid. Han har i tillegg ansvar for tilsyn og pakke-/ vedlikeholdssykluser for alt klubbens utstyr.

Materiellkartotek for alt utstyr tilhørende VFSK og BFSK ligger i et delt Google Docs regneark som er tilgjengelig for alle HL- er og MK- er. På bfsk.no er det mulig å se status på utstyret.

6.1.2 Tiltak

Følgende tiltak vil utføres i inneværende sesong:

- Videreutvikling av eksisterende rutiner
- Ukentlig oppfølging/ rapport til HI
- MK på feltet til enhver tid
- Innkjøp av nytt utstyr

Materielltjenesten i klubben vil få et strengt fokus av meg som HI gjennom sesongen for å sikre at rutiner og prosedyrer er sikkerhetsmessig i henhold. Samtidig jobbes det for å etablere varige rutiner og prosedyrer. Dette for å sikre en forsvarlig forvaltning av alt klubbmateriell.

6.2 Klubbutstyr og registrering

Elevutstyr

Kontrollen med elevutstyret har i 2011 vært i henhold til regelverk og alle vedlikeholds krav har vært overholdt, med unntak av en sak som ikke antas å ha hatt praktisk betydning. På tross av dette har det blitt oppdaget slitasje og feil på utstyr ved tilfeldigheter. Av den grunn har vi valgt å pålegge oss selv noe strengere krav til ettersyn av elevutstyret:

- Alle pakkere har ansvar for å etterse utstyret. Det tilstrebes å gjøre ettersyn ved siste pakk for dagen og ved pakk av utstyr som har vært hoppet andre steder enn Bømoen.
- Siste hopp for dagen skal gjøres av pakker.
- Dersom det avdekkes større feil eller svakheter vil alt elevutstyr bli gjennomgått på en felles brukskontroll.
- Utstyr som har vært utsatt for landinger som tilsier at det kan ha medført skade eller unormal slitasje skal brukskontrolleres. Dette skal det økes fokus på blant både instruktører og elever.
- Det vil innføres loggføring av antall hopp på de riggene som har mulighet for avlesning på Cypress. I tilfeller der riggene har vært mye i bruk vil Hoved- MK oppfordres til å korte inn intervallene for brukskontroll og hovedkontroll på alt elevutstyr.

Tandem

I løpet av 2011 ble det avdekket svakheter med å bruke manuell loggføring av antall hopp på tandemrigger. På grunn av dette er følgende kontrollsystem iverksatt:

- Manuell loggføring utgår.
- Komponentkontroll sikres gjennom eget dokument med komponentoversikt og loggføring av antall hopp på Cypress.
- Tandemhoppmestrene sørger selv for å skru på og avlese Cypress hver morgen. Antall hopp føres på tavle og avstemmes mot totalt antall hopp på riggen.
- Pakkere instrueres til å gjøre ettersyn av utstyr ved siste pakk for dagen på lik linje med elevutstyr.
- Status sjekkes og rapporteres ukentlig av MK, Materiellforvalter eller Daglig leder.

Riggene vil bli brukskontrollert og hovedkontrollert av Tandem- MK på feltet eller sendt inn etter avtale med SPOTON el. tilsvarende.

6.3 Innleid utstyr

Klubben leier Bergen FSK sitt elevutstyr i sommersesongen. Utstyret vil i perioden gå inn i Voss FSK sitt system. Materiellforvalter er HI i BFKS og har dermed gode forutsetninger for kontroll på status på dette utstyret.

7 Styring og rapportering

7.1 Styring

HI leder de operative forhold på feltet gjennom operativ sjef og gode hoppledere som jeg selv har instruert og godkjent. God toveis kommunikasjon er en nøkkel for at dette skal være et vellykket samarbeid. HI vil også holde instruktørmøter jevnlig gjennom hele sesongen. Dette for å videreutvikle sikkerhetsarbeidet og rapporteringsrutiner. Det vil her også bli gjennomgått små og store hendelser for å kontinuerlig forbedre sikkerhetsarbeidet i klubben. Videosjef oppretter egen mappe hvor videoer av små og store "hendelser" skal legges inn for diskusjon og erfaringsutveksling internt i instruktørstaben.

Det skal bare brukes hoppmestere som er instruert i lokale rutiner og bestemmelser. Disse blir personlig godkjent av HL, og ført opp på egen liste som henger i manifest. Alle hoppere skal i tillegg kjenne og operere etter skriftlig og muntlig informasjon som gis ut på hoppfeltet.

7.2 Rapporteringsrutiner

Elektronisk versjon av hendelsesrapport fylles ut av HL. HL påfører hendelsesforløpet, **samt sin vurdering** før den sendes elektronisk til HI etter endt hoppdag. Ved personskade eller FU skal HI informeres umiddelbart pr telefon. HI rapporterer elektronisk fortløpende.

Aktuelle rapporter og hendelser blir gått igjennom på neste instruktørmøte for oppfølging og eventuelle tiltak diskuteres. Antall hendelser vil bli kontinuerlig fulgt opp, og status vil bli gjort opp fortløpende av HI for å kunne iverksette tiltak ved behov. Tandemrapporter samles i manifest og sendes en gang uken til F/NLF.

Handlingsinstruks ved ulykke følges ved ulykke eller hendelse hvor det er fare for varige mén.

7.3 Kvalitetskontroll

Kvalitetskontrollen gjennomføres ved HI sin tilstedeværelse på feltet, samt gjennomgang av hendelser og masterlogger fortløpende. Disse vil bli gjennomgått på instruktørmøter der de blir diskutert og evaluert med fokus på forbedringer.

7.4 Kommunikasjon

Kulturen for positive og direkte tilbakemelding skal videreføres og utvikles og vi vil sørge for takhøyde som vil stimulere til åpen kommunikasjon gjennom hele organisasjonen.

Felles operativ informasjon som værforhold, forklaring av landingsmønster eller landingsretning på feltet, vil spres gjennom aktiv bruk av høytaleranlegget.

Jeg vil holde god kommunikasjonen med F/NLF v/SU, herunder at de mottar all relevant informasjon og at pliktig rapportering blir fulgt opp. Lokale og sentrale regler og bestemmelser skal til alle tider være kjent for alle hoppere på feltet. Informasjon skal være lett tilgjengelig i manifest, på oppslagstavler, eller på forespørsel i manifest. Lokale forhold mottas som eget skriv ved registrering på Bømoen, samt at det gjennomføres en grundig hoppfeltbrief for hoppere som kommer utenfra.

HI vil personlig pleie kommunikasjonen med nærmiljø, herunder grunneiere, lokal politimyndighet og andre.

10.02.2012
Espen Minde Høst
Hovedinstruktør

8 Vedlegg

1. HL- instruks
2. HM- instruks
3. HFL- instruks
4. Manifest- instruks
5. HL- instruks ved flytting av hoppfelt
6. HM- instruks ved flytting av hoppfelt
7. HFL- instruks ved flytting av hoppfelt
8. Retningslinjer for skjermflyging i alpint terreng

**Som tillegg til F/NLF HB (2008) Vedlegg 1 Del 500 "HOPPLEDERINSTRUKS" -
gjelder følgende lokale tillegg:**

- **Kontroll av elev og tandemrigger:**
 - Slå på Cypress på alt elevutstyr. Tandeminstruktører sørger selv for tandemene.
 - Sjekke at alle luftdyktige rigger er gjort rede for.
 - OBS!! KUN luftdyktige rigger på stativet. Sjekk status på whiteboard i pakketeltet.
 - Rigger som ikke er luftdyktige merkes og legges i egne kasser på MK- plass.
 - Materiellforvalter eller MK varsles om rigger tatt ut av drift.
- **Koordinere kjøreplan på elever med skolesjef**
- **Oppfølging av HM:**
 - Godkjenne HM ved elevhopping
 - Liste kan føres fra dag til dag og legges i manifest
- **Gjennomføre Hoppfeltbrief ved behov:**
 - **SKAL** gjennomføres på hoppere som ikke har vært her før (ved registrering og FØR utstyrssjekk)
- **Oppfølging av HFL- tjenesten:**
 - Oppfølging og kontroll
 - Sørge for at det er HFL2 på elevjordet ved elevhopping og ved større arrangement
- **Oppfølging av vindretning og -styrke:**
 - Vær spesielt oppmerksom på turbulente forhold ved vindretning fra Nord og Sør.
 - Skybase på minimum 5500 fot ved hopping med elever og tandem.
- **Skrive hendelsesrapportskjemaer fortløpende ved behov.**
 - Fyll ut elektronisk skjema (.docx) og send på e- post til HI etter endt hopping.
- **Fornyles- og utstedelsesskjemaer kontrolleres og avhendes til resepsjon**
- **Kontrollere at elevutstyret er ferdig pakket og klart til neste hoppdag.**
 - Sjekk at alt operativt utstyr er tilbake på riktig plass.
- **All flytting av hoppfelt (Innhopp) skal godkjennes av HI**
 - Plan med HVEM, HVA, HVOR, NÅR og HVORDAN skal fremlegges for HI for godkjenning.

Vær en aktiv HL. Bruk høytaleranlegget for å kommunisere med hopperne:

- Endringer i værforhold
- Tilbakemeldinger på landingsmønster/ Landinger
- Informasjon om hendelser/ skadede
- Annen relevant info

Espen Minde Høst
Hovedinstruktør
Voss Fallskjermklubb

**Som tillegg til F/NLF HB (2008) Vedlegg 3 Del 500 "HOPPMESTERINSTRUKS" -
gjelder følgende lokale tillegg:**

- **Hent løftelapp i manifest**
 - Kryss av alle hopperne ved "departure gate"
- **HM møter ved "departure gate" senest ved 5 min Call!!**
- **Kontroll av elever**
 - Standpunkt, status og utstyr
 - Drill av hopptype og nødprosedyrer
 - Ved elevhopping skal det settes av nok tid i forkant for drill og forberedelser
 - Gjennomgang av plan for skjermkjøring
 - Venteområde
 - Innflygingsmønster
 - Vindretning og styrke
- **Gjør deg kjent med hopptype og høyde for alle hopperne**
 - Fordel utsprangs rekkefølge og plassering i flyet i god tid.
 - Innhent info om vindstyrke/ dropspeed for å sette spacing mellom gruppene
 - Informer om retning på run og viktigheten at alle sjekker spot
 - Trackinghopp:
 - Informer om økt trekkhøyde hvis over "åsen"
 - Bærende skjerm i 3000'
 - Cypress vil ikke "virke" ved åpning over "åsen"
 - Flyretning for tracking
 - Max 2 trackinggrupper pr løft. Vurder nivå og erfaring
- **Informere flyger om hvilke høyder det skal flys run i.**
- **Alle skal være fastspent med hjelm på til 1000 fot AGL.**
 - Kamerahjelmer kan være fastkroket til bryststropp
 - Vurder fastkroking hvis man klatrer over fjell
- **Følge med elever fra utsprang til landing. Hvis du ikke ser skjermflygningen selv kontakt HFL for info.**
- **Tilbakemelding til elever**
 - Utsprang, frittfall- manøver og skjermflygning
- **Signatur og kommentar i loggbøker/ evt masterlogg ved elevhopping.**

Espen Minde Høst
Hovedinstruktør
Voss Fallskjermklubb

**Som tillegg til F/NLF HB (2008) Vedlegg 1 Del 500 "HOPPFELTLEDERINSTRUKS" -
gjelder følgende lokale tillegg:**

Kontroll av utstyr før start hopping

- **Jordtegnsett - T- en**
 - Elevjordet
 - Hovedlanding
- **Sanitetsutrustning**
 - Skal være plombert – hvis ikke må man sjekke iht telleliste
- **Sambandsutstyr**
 - Flyradio
 - Internsamband til HFL2

Plassering:

- HFL sin plassering er til enhver tid utendørs i forbindelse med Manifest/ Departure gate. Skulle det være behov for å lokalisere HFL annerledes skal HL gjøres klar over dette.

Kontroll på fly:

- Ha kontroll på flyet fra innlastning til alle hoppere har landet.
- Med kontroll menes radiokommunikasjon eller visuell kontroll.
- Sjekke at fly lander trygt.
- **Spesielle moment ved operasjoner med flere fly:**
 - HFL skal være tilgjengelig på samband til enhver tid.
 - Gi info til pilot på hvor høyt øverste skjerm henger på "2 min til drop".
 - Sørg for kommunikasjon med HFL på elevjordet.

Kontroll på hoppere:

- Tell skjermåpning og følg med til landing.
- Kryss av manifestlapp når hoppere innpasserer "Arrival gate".
 - Ekstrahjelp ved stor aktivitet bør vurderes.
- Forviss deg om at landinger av alle hoppere forgår uten skade og eventuelt sørge for hjelp til de som trenger det.

Reservetrekk og utelandinger:

- Ved reservetrekk og utelandinger skal man søke å orientere seg på hvor de lander.
 - Flyet kan nyttes til å observere utelandinger.
 - Eget "grid system" skal nyttes for å kommunisere HVOR vedkommende har landet.
- Ved reservetrekk skal politiet på Voss informeres (unngå misforståelser i lokalmiljøet).
 - Tlf nummer: **02800 (Politiets operasjonssentral)**
- Send ut bil med utstyr (egen sats i manifest) ved behov.

Ved landinger på elevjordet og større arrangement skal det etableres en HFL 2 hvor følgende gjelder:

Forberedelser:

- Sett deg inn i instruks for HFL
 - Avklar usikkerhet med HFL eller HL

Kommandoforhold:

- Underlagt HFL
- Rapporterer til HFL

Plassering:

- Elevjordet

Materiell:

- Internsamband (Motorola)

Oppgaver:

- Vær tilstede på elevjordet for dropp
- Sjekk jordtegn (T) og vindindikator
- Oppdater HFL om turbulens etc
- Tell skjermåpninger
- Følg med på innflyging og landinger.
- Gi HM tilbakemelding om elevers innflygning og landing.
- Rapporter til HFL
 - Antall hoppere pr løft som har landet
- Ved utelandinger skal HFL informeres umiddelbart
- Varsle HFL ved uhell/ ulykke
- Yt førstehjelp ved uhell/ ulykker

Espen Minde Høst
Hovedinstruktør
Voss Fallskjermklubb

- **Administrering av løft**
 - Manifester hoppere i JumpRun
 - Skriv ut løftelapper til HM og HFL
- **Ta ut hoppmestre etter lokal HM- liste**
 - Elever = I-3 eller høyere
- **Formidling av CALLS**
 - 10 min – "Gear up call" (HM - hente løftelapp)
 - 5 min – "Boardingcall" (Hoppere møte HM ved departure gate)
- **Overvåke vindmåler**
 - Informere større endringer og vindgrenser til HL og HFL
- **Kommunisere med piloter etter behov**
 - Koordinering av fueling
 - Shutdowns
 - Etc
- **Sørge for å sende på forhånd utpekt personell til å hjelpe med fueling, levere mat til piloter etc.**

Espen Minde Høst
Hovedinstruktør
Voss Fallskjermklubb

- **Fremsend plan til HI for godkjenning i FORKANT av gjennomføring. Planen skal som minimum inneholde følgende:**
 - HVEM
 - Organisering (HL, HM, HFL)
 - Hoppere
 - HVA
 - Hva skal gjøres og hvorfor
 - HVOR
 - Generell beskrivelse
 - Landingsområde – beskaffenhet – hindringer osv
 - NÅR
 - Dato og klokkeslett fra - til
 - HVORDAN
 - Generell beskrivelse av utførelse

- **Varsling og tillatelse:**
 - Innhent tillatelse fra grunneier ved landingsområdet og varsle lokal politimyndighet.

- **Sjekke at HFL har:**
 - Manifest på alle løft
 - Telefonnummer til alle HM- er.
 - Perm med instruks for hopping utenfor hoppfelt
 - Vindindikator
 - Førstehjelpsutstyr
 - Telefon med dekning og strøm

- **Følge standard rapporteringsrutiner**

NB!! Eget skjema (.doc) for plan ved innhopp, demo kan fås av HI, Operativ sjef eller daglig leder.

Espen Minde Høst
Hovedinstruktør
Voss Fallskjemklubb

HI- plan 2012
Voss Fallskjemklubb

- Sjekke at HFL har telefonnummeret ditt, og sjekke evt. anrop fra HFL før du gir tillatelse til hopping
- Brief flyger om at run'et skal gå lengst mulig unna fjell. Hvis det hoppes i trange daler skal runnet gå langs med dalen og midt i.
- Brief hoppere om planlagt høyde og eventuelt frittfalltid.
- Sjekk om det er planlagt fjellflyging, og om hoppere eventuelt er godkjent for dette.
- Spott droppet. Hvis spotting ikke er mulig skal hoppet avlyses, og alle returner til flyplassen.
- Informere alle hopperne før utsprang hvis det blir forandring av høyde eller andre ting som kan påvirke hoppet.
- Sjekke spotten for hver enkelt hopper. Ikke under noen omstendigheter la andre hoppe etter deg selv.
- Best mulig følge med på at de andre hopperne på løftet følger avtalt frittfalltid og trekkhøyde. Rapportere til HL ved avvik.
- Melde fra til HFL ved landing.

Espen Minde Høst
Hovedinstruktør
Voss Fallskjermklubb

- **Sjekk at du har:**
 - Manifest på alle løft
 - Telefonnummer til alle HM- er
 - Perm med instruks for hopping utenfor hoppfelt
 - Vindindikator
 - Førstehjelpsutstyr
 - Telefon med dekning og strøm
- **Ved fjellflyging:**
 - Sørg for å ha kontroll på hvilke ruter/ områder som det skal flys i.
- **Kontakt HL og bekrefte at alt er klart til hopping.**
- **Sett opp vindindikator.**
- **Ringe HM hvis forholdene forandrer seg på bakken.**
- **Observer alle hoppere fra utsprang til de har landet.**
- **Send ut hjelp hvis noen lander andre steder en planlagt landingsområde.**
- **Informer HL ved landinger utenfor landingsområdet og eventuelle skader.**

Espen Minde Høst
Hovedinstruktør
Voss Fallskjermklubb

Generelt:

Fjellflyging er ikke ufarlig. Siste års hendelser viser at erfaring og ferdighetsnivå ikke er nok for å eliminere risiko forbundet med denne type fallskjerflyging. Det er derfor viktig å vurdere **HOLDNINGER, MOTIVASJON** og evne til **MENTALT OVERSKUDD** hos den enkelte hopper.

Krav:

Norske kjente hoppere

- 500 hopp.
- D- sertifikat.
- Hopper skal benytte fallskjerm med vingebelastning på minimum 1,6 pund/kvadratfot.
- Hopper skal ha vært gjennom kompendiet "Skjermflyging i fjellet" som er skrevet av vår kjære allmektige fjellflygingspioner, Hans Christian Amlie.
- Hopper skal ha vært gjennom disse retningslinjene som hentet fra kompendiet.
- Hopperen skal være godkjent av guide/ fjellflygingsfører.

Utenlandske og ukjente hoppere

- 1000 hopp.
- D- sertifikat.
- Hopper skal benytte fallskjerm med vingebelastning på minimum 1,6 pund/kvadratfot
- Hopper skal ha vært gjennom kompendiet "Skjermflyging i fjellet" som er skrevet av vår kjære allmektige fjellflygingspioner, Hans Christian Amlie.
- Hopper skal ha vært igjennom disse retningslinjene som hentet fra kompendiet
- Hopperen skal være anbefalt av hoppere HI kjenner og stoler på
- Hopperen skal være godkjent av guide/ fjellflygingsfører.

Guide/ Fjellflygingsfører

- Inngående erfaring med fjellflyging
- Kjennskap til aktuelle ruter/ områder
- Gjennomført utsjekk i regi av Voss Fallskjermklubb
- Godkjent av HI

Planlegging av hoppet

Operativt

- Hoppet skal organiseres på samme måte som innhopp.
 - Se eget instruksverk for HL, HM og HFL på innhopp
- HFL skal ha info hvor de enkelte hopperne planlegger å fly og landing. Det kan være at fallskjermhopperne har ulike primære landingsområder.

Administrativt

- Kombinasjonen HFL og sjåfør tilbake til hoppfeltet er ofte en god løsning.
- Mobiltelefon **SKAL** medbringes og telefonnummer avleveres til HFL.
- **Merk:** Ikke alle områder i fjellet har mobildekning, så ikke ha dette som falsk trygghet ved valg av alternative landingsområder.

Hoppteknisk/ Sikkerhet

- En god plan for hoppet er viktigere her enn ved alminnelig fallskjermhopping. Det gjør flygingen tryggere, og du får i tillegg en mer opplevelsesrik flytur. Du skal som hopper ha god kontroll både på værforholdene, terrenget du planlegger å fly i og hopperne du flyr sammen med. Som ved en demo skal område besiktiges og vurderes ut ifra de gjeldende forhold. Du skal legge en plan for hvilken trase du har tenkt å følge. Som minimum skal du bestemme deg for hvilket område du vil fly i. Valg av område må gjøres med bakgrunn i hva hopperen kan om meteorologi. I hvilken retning blåser bakkevind, og med hvilken styrke? Se på skyene i høyden og estimer høydevind og retning.
- Hvor er det turbulens i dag i forhold til vindretning og styrke?
- Hvor er det termikk?
- Kan det være rotorere i området, eventuelt hvor?
- Eksisterer det videoopptak fra andres tidligere turer i området?
- Etter at du har gjort dine vurderinger om vær og vind, lokaliserer du om det er noen fysiske hindringer i området du har planlagt å fly.
- Hvor er det kraftledninger i området, og vil disse være mellom deg og eventuelle alternative landingsområder?
- Det er mange hensyn å ta. Dette skal du være i stand til som relativt erfaren fallskjermhopper, og etter å ha lest teorien i Voss Fallskjermklubbs kompendium om skjermflyging i fjellet.

Brief av pilot

- Brief av pilot er noe mer omfattende ved fjellflyging. God planlegging av run-retning, utsprangshøyde og ønsket åpningspunkt er nødvendig. Konferer ytterligere med pilot om høydevindens retning og styrke i forhold til området dere skal fly i. Har han råd og tips? Lokale fallskjerpiloter har ofte god kjennskap til de meteorologiske forholdene i området hvor du har tenkt å fly.

Run, utsprangshøyde og åpningspunkt

- Avhengig av skydekke velger man exithøyde og åpningshøyde. Exit skal være under skybasen og 2000 fot over høyeste fjelltopp innen en radius av 500 meter fra åpningspunktet.
- I daler bør run- retning være i lengderetning av dalen. Gjennomfør dropp midt i dalen, eller minimum 500 meter fra nærmeste fjelltopp.

Rutine etter skjermåpning

- Etter aktivering av hovedskjermen bør man:
 - Lokaliser de andre hopperne rundt seg.
 - Kollaps slider og eventuelt fest slider.
 - Løsne strammingen i bryststroppen, slik at skjermprofilen flater ut.
 - Lokaliser ditt primære og alternative landingsområder
 - Fly så inn mot din valgte trasé.

Skjermflygingen

- Gi deg selv alltid utveier under flygingen slik at du kan komme ut i åpen luft. Ha alltid muligheten til å fly ut fra terrenget.
- Dette er ikke tidspunktet for å teste ut nye styringsmetoder. Nå flyr du slik du er vant til og trygg på.
- Når man flyr ned en fjellside, vil fjellsiden være brattere en glidetallet til fallskjermen din. Er den ikke det må du lande i fjellsiden, og du har valgt et dårlig sted å fly skjerm i terrenget. Når fjellet er brattere en glidetallet må fjellsiden traverseres. Vi flyr frem og tilbake og holder traseen vi har planlagt å fly. Ved å fly ned bratte fjell og traversere på denne måten har man alltid muligheten til å fly seg ut i trygghet ved å fly rett ut fra fjellet og ut i dalen. Hvordan skal du så vite om fjellsiden er bratt nok? Dette er vanskelig å bedømme ut ifra planlegging ved bruk av kart og høydekurver. Men vi er som hoppere kjent med å bruke The Accuracy Trick når vi henger i skjerm. Når vi flyr i en retning vil terrenget bevege seg i ulike retninger. Punktet som står i ro vil være punktet vi vil lande i hvis skjermen flyr i samme retning og vinden er konstant. Dette trikset kan vi også bruke under skjermflyging i fjellet. Man kan enkelt kontrollere om en skråning er bratt nok ved å bruke The Accuracy Trick. Så lenge punktet som står i ro ligger nede ved landingsområdet vil glidetallet på skjermen din føre deg ned dit du ønsker. Innflyging til traseen bør således foregå slik at man ikke må gjøre mer enn 90 grader sving for å starte ruten. Flyr man for eksempel 180 grader på planlagt trace under innflygingen har man ingen mulighet til å se når man må snu i forhold til vindforholdene og man klarer ikke å bruke The Accuracy Trick.
- Flyr man i terreng som kan kategoriseres som åser, kan terrenget være for slakt i forhold til glidetallet på skjermen, vindretningen og styrke. Da har man ingen annen mulighet enn å lande i åssiden. Landingen blir ofte mer vellykket om man lander på tvers av hellingen, og ikke i nedoverbakke eller motbakke. Trær er mykere enn steinrøys.
- Under flyging i fjellet er det fokus på skjermturen og terrenget. Fjellflyging er også ofte forbundet med trange og utfordrende landingsområder. Derfor skal guider/ fjellflygingsførere ALLTID vurdere å begrense sving til 90 grader på finale under landing. Dette fordi det ofte er nye og ukjente plasser, kombinert med flere som skal lande samtidig.

Rutine etter landing

- Etter landing må vi få kontroll på utstyret vårt og melde fra til HFL. HFL ringer tilbake til hovedhoppfeltet og melder fra til HL/HFL om status etter hoppingen. Status er som følger:
 - Hoppere og skjermer OK!
eller:
 - Foreløpig status på hopper som har landet utenfor alternative landingsområder. Har noen landet i fjellsiden, så må det vurderes hvilke tiltak som skal iverksettes. Evt. tilkalling av lokal redningstjeneste.
- Det er ofte også taktisk lurt å hilse på grunneier hvis han er i nærheten, og takke for bruk av landingsområde, eventuelt beklage utelanding. Husk, det er antagelig flere etter deg som har lyst til å benytte det samme området. God kontakt med nærmiljøet er viktig for fallskjermklubben. Informer HL ved landinger utenfor landingsområdet og ved eventuelle skader.

Åpning av nye plasser/ ruter

Etablering av nye plasser/ ruter for fjellflyging krever gode forberedelser. Dette for å sikre oss mot farlige objekt og grundig rekognosering av topografiske og metrologiske forhold. Oversikt over etablerte plasser og ruter skal etableres i egen mappe oppbevart på HI- kontoret.

Rutiner ved etablering av nye plasser/ ruter (i rekkefølge):

- **Forberedelser med åpne kilder:**
 - Google Earth/ map
 - Satellittbilder
 - Kart
- **Kontakt med lokal grunneier/ kjentmenn:**
 - Innsamling av info
 - Løpestrenger
 - Ledninger
 - Annen relevant info
 - Innhenting av godkjenning/ landingstillatelse fra grunneier
- **Gjennomsyn av rute:**
 - Gå ruten opp til fots/ Overflyging med helikopter
 - Fly ruten med god høyde (over terreng mtp ledninger/ løpestrenger)
- **Testflyging:**
 - Konservativ flyging for å gjøre seg godt kjent med ruten
- **Dokumentasjon av informasjonen:**
 - Video/ Foto
 - Se neste avsnitt

Følgende skal som minimum dokumenteres i et elektronisk dokument (.doc med utklipp fra kart):

Posisjon:

- Rutetilvisning og stedsanvisning/ forklaring
 - RT tilvisning oppgis MGRS eller UTM

DROP punkt

- Foreslått punkt for DROP skal angis
 - Oppgis i LAT/ LONG

Rutebeskrivelse

- Flygerute(r) skal tegnes inn på kart
- Beskrives kort i tekstform

Utfordringer:

- Farlige området
- Farlige objekter
- Metrologiske utfordringer
 - Vind
 - Termikk
 - Etc
- Laveste punkt/ høyde for transport til landingsområde

Espen Minde Høst
Hovedinstruktør
Voss Fallskjermklubb